



승인번호
제 403001 호

통계법 제32조(성실응답의무), 제33조(비밀의 보호)

응답하신 내용은 통계법 제33조에 따라 엄격히 보호되며 통계작성 목적 외 다른 용도로 사용되지 않으니 성실하고 정확하게 응답하여 주시기 바랍니다.

명부 ID(조사원 작성)

--	--	--	--	--	--

조사표 ID(QC팀 작성)

--	--	--	--	--	--

2018년 기준

국민생활안전실태조사

[기초조사표: 가구대표 응답자]



인사 말씀

한국갤럽은 국무총리실 산하 한국형사정책연구원과 함께 「국민생활안전실태조사」를 실시하고 있습니다. 이 조사는 「범죄피해자보호법」 제11조(홍보 및 조사연구)에 따라 국민들의 안전에 대한 인식, 가구와 개인이 일상생활에서 입은 각종 범죄피해 경험(신고하지 않은 피해도 포함)을 파악하고 있습니다. 응답해 주신 자료는 정부의 범죄예방과 피해자보호정책 수립의 기초자료로 활용됩니다.

적극적인 협조와 정확한 응답을 부탁드립니다. 감사합니다.

- 귀하께서 답변해 주신 내용은 통계법 제33조(비밀의 보호)에 따라 비밀이 철저히 보장되며 통계 목적으로만 사용됩니다.

☎ 담당자 한국갤럽 이상설 차장 02-3702-2619
 임문정 과장 02-3702-2684

▶ 이 표는 한국갤럽에서 기입합니다.

조사구 번호					
거처 번호					
가구 번호					
가구원 번호					
성별	① 남자		② 여자		
실제 생년월	① 양력		② 음력		
조사표 기입방법	① 조사원 면접식		② 자기 기입식		

* 가구원 수 정보는 가구대표 응답자의 기초조사표만 기입해 주십시오.

총 가구원 수	만 14세 이상 가구원 수	조사 완료 가구원 수	
		기초조사표 수	사건조사표 수

개인정보 수집 및 이용 동의서

※ 개인정보 수집 및 이용에 대한 동의

본 동의서는 개인정보보호법에 따라 조사기관에서 제공하는 서식으로, 당사자가 동의한 개인정보는 조사 목적 (조사 검증)으로만 수집 및 이용되며 외부에 어떠한 형태로도 제공되지 않습니다.
 동의하시면 확인 서명란에 서명 부탁드립니다.

- 본 조사로 수집하는 개인정보 관리에 대한 책임은 전적으로 한국갤럽에 있습니다.
- 본 조사로 수집하는 개인정보에 대한 관리주체는 한국갤럽이며, 수집 목적 이외에 다른 용도로 사용되지 않습니다.
- 본 조사로 수집된 문서는 한국갤럽의 폐기 위탁업무 담당기관을 통해 안전하게 폐기됩니다.

수집 항목	수집 목적	폐기 시점	확인 서명
성명, 연락처	본인 확인 및 검증	조사완료 후 1년	

응답자 성명	응답자 전화번호	검증
	① 집 ② 휴대폰 ③ 직장 () - () - ()	



조사표 쓰는 요령

- ◆ 각 항목별로 응답 항목에 ○, √표를 하거나 해당되는 숫자와 내용을 작성하여 주십시오.
- ◆ 한 항목의 기입이 끝나면 다음 항목을 기입하되, 건너뛰는 표시 (→)가 있으면 지정된 항목으로 가서 작성하여 주십시오.

H

가구 구성

H 현재 귀댁에 실제로 함께 살고 있는 가구원 모두에 대해 아래 보기를 활용하여 다음 내용을 응답해 주십시오.

가구원 번호	가구대표 응답자와의 관계 [보기1]	성별 ① 남 ② 여	실제 생년월	혼인상태 ① 미혼 ② 현재 배우자 있음 (동거 포함) ③ 사별이나 이혼 (별거 포함)	직업 [보기2]	종사상 지위 [보기3]	장애인 복지카드 (등록증) 소지여부	외국인만 응답	조사원이 적어 넣습니다
							① 있음 ② 없음	출신 국가	사유 코드
1	① 가구대표 응답자 본인		(양 / 음) 년 월						
2			(양 / 음) 년 월						
3			(양 / 음) 년 월						
4			(양 / 음) 년 월						
5			(양 / 음) 년 월						
6			(양 / 음) 년 월						
7			(양 / 음) 년 월						
8			(양 / 음) 년 월						

[보기1] 가구대표 응답자와의 관계	[보기2] 직업	[보기3] 종사상 지위
① 가구대표 응답자 ② 배우자 ③ 자녀 ④ 자녀의 배우자 ⑤ 부모 ⑥ 배우자의 부모 ⑦ 손자녀(증손자녀 포함) 및 그 배우자 ⑧ 조부모 ⑨ (가구대표 응답자나 배우자의) 형제자매 및 그 배우자 ⑩ 기타	① 관리자, 전문가 및 관련 종사자 ② 사무종사자 ③ 서비스, 판매 종사자 ④ 농림어업 숙련 종사자 ⑤ 기능원, 기계조작 및 조립 종사자 ⑥ 단순 노무 종사자 ⑦ 직업군인 ⑧ 전업주부 ⑨ 학생 ⑩ 무직/기타(공익근무요원 포함)	① 임금근로자 ② 자영업자 ③ 무급가족종사자 ⑩ 해당 없음 (전업주부, 학생, 무직 등)

H. 가구 구성

- 가 구: 1인 또는 2인 이상이 모여서 취사, 취침 등 생계를 같이하는 생활 단위
- 가구대표 응답자: 가구의 생활 상황을 잘 아는 사람
- 가구원: 현재 이 가구에서 취사, 취침 등 생계를 같이하는 사람이므로, 군 입대, 주말부부 등의 사유로 같이 살지 않는 경우는 제외
- 가구대표 응답자를 가장 먼저 적은 후, 가구대표 응답자와의 관계 보기 번호 순서대로 기입

1 작년(2018년) 연말 기준으로 우리 동네 주위 환경에 대해 느낀 점을 응답해 주십시오.

항목	전혀 그렇지 않다	그렇지 않은 편이다	보통이다	그런 편이다	매우 그렇다
1) 주변에 쓰레기가 아무렇게나 버려져 있었고 지저분했다	①	②	③	④	⑤
2) 어둡고 후미진 곳이 많았다	①	②	③	④	⑤
3) 주변에 방치된 차나 빈 건물이 많았다	①	②	③	④	⑤
4) 기초 질서(무단횡단, 불법 주정차 등)를 지키지 않는 사람들이 많았다	①	②	③	④	⑤
5) 무리 지어 다니는 불량 청소년들이 많았다	①	②	③	④	⑤
6) 큰소리로 다투거나 싸우는 사람들을 자주 볼 수 있었다	①	②	③	④	⑤

2 작년(2018년) 연말 기준으로 우리 동네 사람들에 대해 느낀 점을 응답해 주십시오.

항목	전혀 그렇지 않다	그렇지 않은 편이다	보통이다	그런 편이다	매우 그렇다
1) 서로서로 잘 알고 지내는 편이었다	①	②	③	④	⑤
2) 동네에서 일어나는 일에 대해 자주 이야기했다	①	②	③	④	⑤
3) 어려운 일이 있으면 서로 잘 도왔다	①	②	③	④	⑤
4) 동네의 각종 행사와 모임에 적극적으로 참여했다	①	②	③	④	⑤
5) 동네 아이가 낯선 아이들에게 괴롭힘을 당하면 도와줄 것 같았다	①	②	③	④	⑤
6) 범죄사건이 발생하면 경찰에 신고할 것 같았다	①	②	③	④	⑤
7) 범죄예방을 위해 순찰을 해야 한다면 이 활동에 참여할 것 같았다	①	②	③	④	⑤

3 작년(2018년) 연말 기준으로 우리 동네 경찰에 대해 느낀 점을 응답해 주십시오.

항목	전혀 그렇지 않다	그렇지 않은 편이다	보통이다	그런 편이다	매우 그렇다
1) 순찰 활동을 잘 하고 있었다	①	②	③	④	⑤
2) 범죄사건이 발생하여 신고하면, 즉시 출동할 것 같았다	①	②	③	④	⑤
3) 범죄사건을 신고하면, 반드시 범인을 잡아줄 것 같았다	①	②	③	④	⑤

4 작년(2018년) 한 해와 비교해 볼 때, 앞으로 범죄가 증가할 것 같습니까? 감소할 것 같습니까?

항목	매우 감소할 것	약간 감소할 것	변화 없을 것	약간 증가할 것	매우 증가할 것
1) 우리나라 전체의 범죄	①	②	③	④	⑤
2) 내가 살고 있는 동네(지역)의 범죄	①	②	③	④	⑤

II

일상생활과 범죄예방 활동

5 귀하는 다음과 같은 상황에서 얼마나 두려움을 느끼십니까?

항목	전혀 그렇지 않다	그렇지 않은 편이다	보통이다	그런 편이다	매우 그렇다
1) 밤에 혼자 집에 있을 때 두렵다	①	②	③	④	⑤
2) 밤에 혼자 동네 골목길을 걸을 때 두렵다	①	②	③	④	⑤

6 귀하는 아래의 사람들이 일상생활 중에 범죄피해를 당할까 봐 평소 얼마나 두렵습니까?
 (* 배우자(애인)나 자녀가 없는 경우 '해당자 없음'에 표시해주시오.)

항목	해당자 없음	전혀 그렇지 않다	그렇지 않은 편이다	보통이다	그런 편이다	매우 그렇다
1) 나 자신이 범죄피해를 당할까 봐 두렵다	X	①	②	③	④	⑤
2) 배우자(애인)가 범죄피해를 당할까 봐 두렵다	①	①	②	③	④	⑤
3) 자녀가 범죄피해를 당할까 봐 두렵다	①	①	②	③	④	⑤

7 귀하는 다음 각 항목의 범죄피해를 당할까 봐 평소 얼마나 두렵습니까?

항목	전혀 그렇지 않다	그렇지 않은 편이다	보통이다	그런 편이다	매우 그렇다
1) 누군가 몰래 내 돈이나 물건을 훔쳐갈까 봐 두렵다	①	②	③	④	⑤
2) 누군가 강제로 내 돈이나 물건을 빼앗아갈까 봐 두렵다	①	②	③	④	⑤
3) 누군가 나를 구타(폭행)하여 다치게 할까 봐 두렵다	①	②	③	④	⑤
4) 누군가에게 속임을 당해 내 재산을 잃을까 봐 두렵다	①	②	③	④	⑤
5) 누군가 나를 성추행하거나 성폭행할까 봐 두렵다	①	②	③	④	⑤
6) 누군가 내 물건이나 재산을 부수거나 못쓰게 할까 봐 두렵다	①	②	③	④	⑤
7) 누군가 내 집에 침입할까 봐 두렵다	①	②	③	④	⑤
8) 누군가 나를 쫓아다니거나 전화 등으로 집요하게 괴롭힐까 봐 두렵다	①	②	③	④	⑤

8 귀하는 다음 각 항목에 대하여 어떻게 생각하십니까?

항목	전혀 그렇지 않다	그렇지 않은 편이다	보통이다	그런 편이다	매우 그렇다
1) 나는 다른 사람에 비해 범죄피해를 당할 소지가 높다	①	②	③	④	⑤
2) 누군가 나를 폭행하려 한다면, 나는 나 자신을 방어할 수 있다	①	②	③	④	⑤
3) 내가 범죄피해를 당한다면, 다른 사람에 비해 피해 결과가 더 심각하고 오래 지속될 것이다	①	②	③	④	⑤

15 귀하의 일상생활에 관한 질문입니다. 각 항목별로 응답해 주십시오.

항목	전혀 그렇지 않다	그렇지 않은 편이다	보통이다	그런 편이다	매우 그렇다
1) 외출할 때 고급스런 옷차림이나 액세서리를 하는 편이다	①	②	③	④	⑤
2) 평소 유명 브랜드 제품을 즐겨 사용하는 편이다	①	②	③	④	⑤
3) 범죄 관련 뉴스나 프로그램 등을 자주 보는 편이다	①	②	③	④	⑤
4) 사람들과 대화할 때 범죄사건에 관련된 이야기를 자주 하는 편이다	①	②	③	④	⑤
5) 종종 재미삼아 위험한 일을 한다	①	②	③	④	⑤
6) 일이 복잡해지면 포기하는 편이다	①	②	③	④	⑤
7) 쉽게 화를 낸다	①	②	③	④	⑤
8) 머리 쓰는 일보다 몸으로 하는 일을 선호 한다	①	②	③	④	⑤
9) 장래에 일어날 일보다는 지금 일어나는 일에 관심이 있다	①	②	③	④	⑤
10) 다른 사람이 겪는 어려움에 대해 그리 동정적이지 않다	①	②	③	④	⑤

16 귀하는 범죄로부터 자신과 재산을 보호하기 위하여 다음과 같은 조치나 행동을 하고 있습니까?

항목	전혀 그렇지 않다	그렇지 않은 편이다	보통이다	그런 편이다	매우 그렇다
1) 밤에 자기 전에 문이 잘 잠겼는지 꼭 확인한다	①	②	③	④	⑤
2) 만약을 대비해서 호신 도구(호루라기 등)를 가지고 다닌다	①	②	③	④	⑤
3) 밤에 혼자 다니기가 무서워 누군가와 같이 다닌다	①	②	③	④	⑤
4) 범죄피해를 당할까 봐 위험하다고 생각하는 곳을 피해 다닌다	①	②	③	④	⑤
5) 밤에 일이 있어도 밖에 나가기가 무서워서 그 일을 미룬다	①	②	③	④	⑤
6) 밤에는 혼자 택시를 타지 않는다	①	②	③	④	⑤
7) 동네의 자율방범 활동에 참여하고 있다	①	②	③	④	⑤
8) 2 ~ 3일 이상 집을 비울 때 이웃집에 봐달라고(배달된 신문이나 우유 치우기 등) 부탁한다	①	②	③	④	⑤

Ⅲ

배경 문항

17 귀하는 현재 살고 있는 동네에서 얼마나 사셨습니까?

_____년 _____개월

18 최근 5년 이내(2014년 1월부터 지금까지) 이사를 한 경험이 있습니까?

① 있다 → _____회 ② 없다

19 가구원 가운데 현재 사는 집에서 영업을 하고 있는 사람이 있습니까?

① 있다 → 응답 후 19-1 번으로 ② 없다 → 응답 후 20 번으로

19-1 집에서 영업하고 있음을 사람들에게 알리는 상호나 간판이 있습니까?

① 있다 ② 없다

20 현재 사시는 집의 소유 형태는 무엇입니까?

- ① 자기 집 ② 전세(월세 없음) ③ 보증금 있는 월세
 ④ 보증금 없는 월세(사글세) ⑤ 무상(관사, 사택 등)

21 귀하를 정규교육을 어디까지 받으셨습니까?
 (* 검정고시에 합격한 경우는 정규교육을 받은 것으로 인정합니다)

- ① 받지 않았음(미취학 포함)
- ② 초등학교
- ③ 중학교
- ④ 고등학교
- ⑤ 대학교(2, 3년제)
- ⑥ 대학교(4년제 이상)
- ⑦ 대학원 이상

→ 응답 후 21-1

21-1

- ① 졸업
- ② 재학
- ③ 수료
- ④ 휴학
- ⑤ 중퇴

22 작년(2018년) 한 해 동안, 귀 가구의 세금 공제 전 월평균 소득은 얼마입니까?
 (* 소득은 근로소득, 사업소득, 재산소득, 이전소득 등의 합계 금액을 말합니다.)

- ① 월평균 100만원 미만 ② 월평균 100 ~ 200만원 미만
- ③ 월평균 200 ~ 300만원 미만 ④ 월평균 300 ~ 400만원 미만
- ⑤ 월평균 400 ~ 500만원 미만 ⑥ 월평균 500 ~ 600만원 미만
- ⑦ 월평균 600 ~ 700만원 미만 ⑧ 월평균 700 ~ 1,000만원 미만
- ⑨ 월평균 1,000만원 이상

작년(2018년) 한 해 동안 겪은 피해 경험

* 문항 23번부터 30번까지는 작년(2018년) 한 해 동안 피해 경험이 있었는지를 확인하고자 하는 것입니다. 피해 경험을 기억하는데 도움을 드리기 위해 각 문항마다 방법과 장소 등의 다양한 예시들을 제시하였습니다. 해당 질문과 함께 예시 내용을 읽고 관련 피해 경험이 있었는지 응답해 주시기 바랍니다.

23 작년(2018년) 한 해 동안, 귀하는 아래에 예시한 속임(사기)으로 재산 피해를 입은 적이 있었습니까?

- 예시
- 1) 우체국, 전화국, 은행, 신용카드회사, 국세청, 수사기관, 가족 등을 사칭하여 돈을 요구하여 보냄
 - 2) 가짜 은행 홈페이지에서 주민등록번호, 휴대전화번호, 계좌번호, 비밀번호, 보안카드번호를 입력하도록 유도하여 정보를 보냄
 - 3) 누군가 돈을 갚을 의사나 능력이 없으면서 갚겠다고 속여 돈을 빌려 감
 - 4) 상점(인터넷쇼핑몰 포함)에서 결제를 하였으나 물건을 받지 못함
 - 5) 상점(인터넷쇼핑몰 포함)에서 가짜 상품을 진품이라고 속여 판매함
 - 6) 상점(인터넷쇼핑몰 포함)에서 공짜, 할인, 경품 당첨 등을 미끼로 상품을 구매하게 함
 - 7) 상점(인터넷쇼핑몰 포함)에서 상품이나 서비스의 양을 심하게 속여 판매함
 - 8) 기타의 사기(속임수)로 인한 재산상의 피해

① 있었다 → _____건 ② 없었다

24 작년(2018년) 한 해 동안, 귀하는 아래에 예시한 물건을 도둑맞거나 빼앗긴 경험 또는 그럴 뻔한 경우가 있었습니까?

- 예시
- 1) 현금, 수표, 상품권 등
 - 2) 신용카드, 현금지급카드, 교통카드
 - 3) 지갑, 핸드백, 가방
 - 4) 개인 휴대 물품(노트북, 휴대전화, MP3, 의류, 도서, 게임기 등)
 - 5) 자전거 혹은 그 부속품
 - 6) 차량(자동차나 오토바이 등)
 - 7) 자동차 부품(내비게이션, 타이어, 타이어 휠캡, 카스테레오, 위성라디오 등)
 - 8) TV, DVD 플레이어, VCR, 오디오 등 가전제품
 - 9) 귀금속, 도자기, 예술품, 가구
 - 10) 그 외 다른 물건

① 있었다 → _____건 ② 없었다

25 지금까지 말씀해주신 사건은 제외하고, 작년(2018년) 한 해 동안, 누군가 문이나 창문을 열거나, 자물쇠나 방범창을 절단하여 귀하의 집에 허락 없이 들어왔거나 들어올 뻔한 적이 있었습니까?

① 있었다 → _____건 ② 없었다

26 지금까지 말씀해주신 사건은 제외하고, 작년(2018년) 한 해 동안, 누군가 고의로 귀하와 가구원의 재산이나 물건을 부수거나 못 쓰게 한 적이 있었습니까?

(※ 예: 누군가 귀하의 집 창문 또는 집 밖에 놓아둔 물건이나 자동차에 손상을 입힌 적이 있다.)

① 있었다 → _____건 ② 없었다

27 지금까지 말씀해주신 사건은 제외하고, 작년(2018년) 한 해 동안, 아래에 예시한 장소에서 귀하는 폭행이나 위협(협박) 또는 도둑을 맞았거나 당할 뻔한 적이 있었습니까?

예
시

- 1) 우리 집 또는 그 근처
- 2) 친척, 친구, 이웃집이나 그 근처
- 3) 직장이나 학교
- 4) 시장, 쇼핑센터, 식당, 은행 등
- 5) 체육관, 극장, 놀이공원, 등산로(산책로) 등
- 6) 지하철(역), 버스(정류장), 터미널 등 대중교통 시설
- 7) 거리, 주차장, 승용차 등 그 밖의 장소

① 있었다 → _____건 ② 없었다

28 지금까지 말씀해주신 사건은 제외하고, 작년(2018년) 한 해 동안, 귀하는 아래에 예시한 방법으로 폭행이나 위협(협박)을 당했거나 당할 뻔한 적이 있었습니까?
(※ 전화로 위협을 당한 경우는 제외합니다.)

예
시

- 1) 칼, 총과 같은 무기
- 2) 야구방망이, 가위, 프라이팬, 막대기
- 3) 돌이나 병을 던짐
- 4) 몸을 붙잡거나 치거나 목을 조름
- 5) 성추행, 성폭행 등 성폭력
- 6) 귀하 앞에서 위협함
- 7) 그 외 다른 폭행, 위협(협박)

① 있었다 → _____건 ② 없었다

29 사람들은 아는 사람들에게 당한 피해는 피해로 잘 생각하지 못합니다.
지금까지 말씀해 주신 사건은 제외하고, 작년(2018년) 한 해 동안, 아래에 예시한 사람들로부터 도둑, 폭행, 위협 또는 괴롭힘을 당했거나 당할 뻔한 적이 있었습니까?

예
시

- 1) 직장 동료나 학교 선후배
- 2) 친구, 애인 또는 이웃
- 3) 가족이나 친척
- 4) 그 밖에 내가 알고 있는 사람

① 있었다 → _____건 ② 없었다

30 강제적이며 원치 않는 성적인 접촉은 말하기 어렵습니다.
지금까지 말씀해 주신 사건은 제외하고, 작년(2018년) 한 해 동안, 아래에 예시한 사람들로부터 강제로 원치 않는 성적인 접촉을 당했거나 당할 뻔한 적이 있었습니까?

예
시

- 1) 낯선 사람
- 2) 조금 아는 사람
- 3) 잘 아는 사람

① 있었다 → _____건 ② 없었다

31 작년(2018년) 한 해 동안, 누군가로부터 보이스피싱으로 의심되는 전화나 문자, 메신저 메시지를 받아본 적이 있습니까?

① 있다 → 응답 후 **31-1** 번으로

31-1 어떤 수법이었습니까? (해당되는 것을 모두 선택해 주십시오)

- ① 금융기관 사칭(은행 등) → 응답 후 **31-2** 번으로
- ② 채용·아르바이트 등 구직을 이유로
- ③ 수사·감독기관 사칭(경찰, 검찰, 금감원 등)
- ④ 가족 사칭
- ⑤ 친구 사칭
- ⑥ 국세청 사칭(세금 환급금 지불)
- ⑦ 우체국, 택배회사 사칭(우편물 혹은 택배 도착)
- ⑧ 전화국 또는 통신회사 사칭(통신비 연체)
- ⑨ 모바일 소액결제 사칭
- ⑩ 가족을 납치했거나 교통사고가 났다는 등의 거짓위험을 알림
- ⑪ 동창회비, 종친회비 등 납부
- ⑫ 그 외의 피해 (구체적으로: _____)

→ 응답 후 **32** 번으로

② 받았지만, 바로 끊거나 삭제했기 때문에 구체적인 수법을 알 수 없다 → 응답 후 **31-4** 번으로

③ 없었다 → 조사종료

31-2 어느 기관에서 송금이나 금융정보를 요구했습니까? (해당되는 것 모두 선택)

- ① 시중 은행 등의 제1금융권
- ② 저축은행, 우체국, 새마을금고, 농협·수협·신협 등의 제2금융권
- ③ 신용카드 회사
- ④ 보험회사
- ⑤ 증권회사
- ⑥ 캐피탈 회사
- ⑦ 기타 (구체적으로: _____)

31-3 연락한 기관에서 송금이나 금융정보를 요청한 이유는 무엇이었습니까? (해당되는 것 모두 표시)

- ① 저금리, 정부지원 대출상품으로 변경 위한 수수료 선입금 요구(대환대출)
- ② 신용도 향상 수수료 선입금 요구
- ③ 신용카드 대금 연체
- ④ 돈을 안전하게 보관하기 위해 안전계좌로 이체
- ⑤ 기타 (구체적으로: _____)

▶▶ 응답 후 **32** 번으로

31-4 보이스피싱으로 의심되는 연락을 받았지만, 바로 끊거나 삭제한 이유는 무엇입니까?(해당되는 것 모두 표시)

- ① 스팸차단 프로그램(앱 등)을 설치하여서
- ② 의심되는 전화번호여서(국제전화 등)
- ③ 기타 (구체적으로: _____)

32 작년(2018년) 한 해 동안, 한 달 평균 몇 번이나 보이스피싱으로 의심되는 연락을 받았습니까?

- ① 거의 매일 ② 일주일에 한 번 정도 ③ 한 달에 한 번 정도
- ④ 3개월에 한 번 정도 ⑤ 거의 없음

33 작년(2018년) 한 해 동안, 보이스피싱으로 의심되는 연락은 어디로 걸려왔습니까? (해당되는 것 모두 표시)

- ① 자택전화 ② 직장·영업장전화 ③ 휴대폰
- ④ 메신저(카카오톡 등) ⑤ 기타 (구체적으로: _____)

34 작년(2018년) 한 해 동안, 보이스피싱인지 모르고, 실제로 송금하거나 금융정보를 알려준 적이 있습니까?

- ① 실제로 송금한 적 있다 → 몇 번이나 있었습니까? 약 _____회
- ② 금융정보를 알려준 적이 있다 → 몇 번이나 있었습니까? 약 _____회
- ③ 없다

35 작년(2018년) 한 해 동안, 보이스피싱으로 인해 실제 재산상의 손해가 발생했습니까?

- ① 그렇다 → 손해액이 얼마나 됩니까? 약 _____만원 → 조사종료
- ② 아니다 → 응답 후 35-1 번으로

35-1 재산상의 손해가 발생하지 않았다면, 가장 주된 이유는 무엇입니까? (하나만 선택)

- ① 언론(방송이나 신문 등)을 통해 알게 되어(사기 전화를 주의하게 되어서)
- ② 주변 사람들이 사기라는 것을 알려줘서
- ③ 사칭하고 있는 기관에 사실관계를 확인해서
- ④ 은행 창구 직원의 조언으로
- ⑤ 지연인출제도로 즉시 인출이 되지 않아서
- ⑥ 현금 자동지급기(ATM)에 부착된 홍보용 안내문을 읽고서
- ⑦ 기타 (구체적으로: _____)

사례비(답례품) 수령 확인서

본인은 본 조사에 참여하여 사례비(답례품)로 지급된 상품권(5천원)을 수령하였음

2019. 성명 _____(서명)

♣ 귀중한 시간을 내어 응답하여 주셔서 고맙습니다 ♣

※ 이 페이지부터는 조사원이 직접 적어 넣습니다.

1. 점검 항목

관련 문항	1. 피해 경험 여부		2. 일반피해 수	3. 상습피해 수	4. 사건조사표 수 (상습피해는 1건만 작성)
23 번 속임 관련	㉠ 없었다	㉡ 있었다 _____ 건	_____ 건	_____ 건	_____ 부
24 번 물건 관련	㉠ 없었다	㉡ 있었다(미수 포함) _____ 건	_____ 건	_____ 건	_____ 부
25 번 침입 관련	㉠ 없었다	㉡ 있었다(미수 포함) _____ 건	_____ 건	_____ 건	_____ 부
26 번 손상 관련	㉠ 없었다	㉡ 있었다 _____ 건	_____ 건	_____ 건	_____ 부
27 번 장소 관련	㉠ 없었다	㉡ 있었다(미수 포함) _____ 건	_____ 건	_____ 건	_____ 부
28 번 방법 관련	㉠ 없었다	㉡ 있었다(미수 포함) _____ 건	_____ 건	_____ 건	_____ 부
29 번 지인 관련	㉠ 없었다	㉡ 있었다(미수 포함) _____ 건	_____ 건	_____ 건	_____ 부
30 번 성추행 관련	㉠ 없었다	㉡ 있었다(미수 포함) _____ 건	_____ 건	_____ 건	_____ 부
총 피해 경험 수	㉠ 있었다(미수 포함)	_____ 건	총 사건조사표 수		_____ 부

1. 피해 경험 수 결정 방법

- ① 범죄피해 경험 관련 문항의 피해 경험 수를 옮겨 적습니다.
- ② 점검 항목에서 2개 이상의 관련 문항에 표시된 경우 같은 피해 경험인지 확인합니다. 예를 들어, 강도가 침입하여 유리창을 깨고, 물건을 훔친 경우 3개 문항에 표시될 수 있으나, 같은 피해 경험인 경우 **한 건**으로만 표시합니다.
- ③ 문항별 피해 경험 여부 건수를 합산하여 총 피해 경험 수에 적어 넣습니다.
- ④ 총 피해 경험 수와 응답자가 기억하는 피해 경험 수를 확인하고, 차이가 나는 경우 조사표를 재검토합니다.

2. 상습피해 여부 결정 방법

※ 상습피해는 비슷한 수법으로 5회 이상 반복적인 피해(예를 들어, 스토킹, 가정폭력, 학교폭력 등)를 당했으나 각 사건을 잘 구별할 수 없는 경우를 말하며, 사건조사표는 피해가 가장 심한 사건을 기준으로 한 건만 작성합니다.

- ① 문항별 피해 경험 수가 5건 이상인 경우 **비슷한 수법**으로 피해를 당했는지 확인합니다.
- ② **비슷한 수법**으로 피해를 당한 경우 각 사건을 각각 구별할 수 있는지 확인합니다.
- ③ 각 사건을 구별할 수 없는 경우 상습피해로 보며, 그 상습피해 경험 수를 상습피해 수에다 씁니다.

3. 사건조사표 수 결정 방법

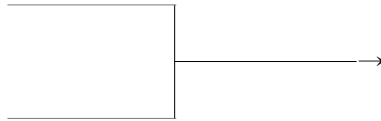
- ① 두 개 이상의 문항에 피해 경험이 있는 경우 같은 경험이 중복되었는지 재확인하고, 개별 사건이면 사건조사표 수에 부수를 씁니다.
- ② 문항별로 피해 경험 수가 5회 이상인 경우 상습피해이면 사건조사표는 1부, 각 경험이 구별 가능한 개별 사건이면 사건조사표는 각각 씁니다.
- ③ 문항별 사건조사표 부수를 합산하여 총 사건조사표 수에 씁니다.
- ④ 총 사건조사표 수를 응답자에게 확인하고, 그 **사건 부수만큼 사건조사표를 작성**합니다.

2. 조사 대상 가구와 주변의 방법 수준

항목	예	아니요	잘 모르겠음
1) 현관이나 창문에 이중자물쇠 등 특수 잠금장치가 있다	①	②	③
2) 창문이나 비상구 등에 방범창(쇠창살)이 있다	①	②	③
3) 비디오폰이나 현관문에 들여다보는 구멍이 있다	①	②	③
4) 출입카드를 사용 한다	①	②	③
5) 도난 경보시스템이 있다	①	②	③
6) 경비원이 있다	①	②	③
7) 집 주위 반경 20m 안에 CCTV 등 감시카메라가 있다	①	②	③
8) 집 주위 반경 20m 안에 외부 조명이 있다	①	②	③
9) 집 주위 반경 100m 안에 유흥업소 밀집 지역이 있다	①	②	③
10) 집 주위 반경 100m 안에 재개발 또는 재건축 공사장이 있다	①	②	③
11) 집 주위 반경 100m 안에 공단지역(공장 밀집 지역)이 있다	①	②	③
12) 집 주위 반경 100m 안에 대규모 재래시장이 있다	①	②	③

3. 주택의 유형

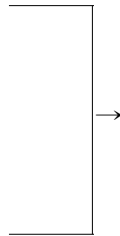
- ① 아파트
- ② 오피스텔



<아파트/오피스텔인 경우>

- 1) 단지 규모: 총 _____ 동
- 2) 층수: _____ 층 중 _____ 층
- 3) 형태: ① 계단식 ② 복도식

- ③ 단독주택
- ④ 연립주택/ 다세대주택
- ⑤ 비거주용 건물(상가, 공장, 여관 등) 내 주택
- ⑥ 기타 ()



- ① 지상
- ② (반)지하
- ③ 옥상(옥탑)

조사 후 기록표

조 사 원	성 명				
	I D				
응 답 날 짜	2019년 ()월 ()일				
응 답 시 간	① 오전 ② 오후 ()시 ()분 부터 ()시 ()분 까지				
조 사 이 해 도	① 상	② 중	③ 하		
조 사 협 조 도	① 상	② 중	③ 하		



통계법 제32조(성실응답의무), 제33조(비밀의 보호)

응답하신 내용은 통계법 제33조에 따라 엄격히 보호되며 통계작성 목적 외 다른 용도로 사용되지 않으니 성실하고 정확하게 응답하여 주시기 바랍니다.

명부 ID(조사원 작성)

--	--	--	--	--	--

조사표 ID(QC팀 작성)

--	--	--	--	--	--



2018년 기준

국민생활안전실태조사

[기초조사표: 가구원]

인사 말씀

한국갤럽은 국무총리실 산하 한국형사정책연구원과 함께 「국민생활안전실태조사」를 실시하고 있습니다. 이 조사는 「범죄피해자보호법」 제11조(홍보 및 조사연구)에 따라 국민들의 안전에 대한 인식, 가구와 개인이 일상생활에서 입은 각종 범죄피해 경험(신고하지 않은 피해도 포함)을 파악하고 있습니다. 응답해 주신 자료는 정부의 범죄예방과 피해자보호정책 수립의 기초자료로 활용됩니다.

적극적인 협조와 정확한 응답을 부탁드립니다. 감사합니다.

♣ 귀하께서 답변해 주신 내용은 통계법 제33조(비밀의 보호)에 따라 비밀이 철저히 보장되며 통계 목적으로만 사용됩니다.

☎ 담당자 한국갤럽 이상설 차장 02-3702-2619
임문정 과장 02-3702-2684

▶ 이 표는 한국갤럽에서 기입합니다.

조사구 번호							
거처 번호							
가구 번호							
가구원 번호							
성별	① 남자		② 여자				
실제 생년월	① 양력		② 음력				
	<table border="1" style="display: inline-table;"> <tr> <td style="width: 20px; height: 20px;"></td> <td style="width: 20px; height: 20px;"></td> <td style="width: 20px; height: 20px;"></td> <td style="width: 20px; height: 20px;"></td> </tr> </table> 년					<table border="1" style="display: inline-table;"> <tr> <td style="width: 20px; height: 20px;"></td> <td style="width: 20px; height: 20px;"></td> </tr> </table> 월	
조사표 기입방법	① 조사원 면접식		② 자기 기입식				

개인정보 수집 및 이용 동의서

※ 개인정보 수집 및 이용에 대한 동의

본 동의서는 개인정보보호법에 따라 조사기관에서 제공하는 서식으로, 당사자가 동의한 개인정보는 조사 목적 (조사 검증)으로만 수집 및 이용되며 외부에 어떠한 형태로도 제공되지 않습니다.
 동의하시면 확인 서명란에 서명 부탁드립니다.

- 본 조사로 수집하는 개인정보 관리에 대한 책임은 전적으로 한국갤럽에 있습니다.
- 본 조사로 수집하는 개인정보에 대한 관리주체는 한국갤럽이며, 수집 목적 이외에 다른 용도로 사용되지 않습니다.
- 본 조사로 수집된 문서는 한국갤럽의 폐기 위탁업무 담당기관을 통해 안전하게 폐기됩니다.

수집 항목	수집 목적	폐기 시점	확인 서명	
성명, 연락처	본인 확인 및 검증	조사완료 후 1년		

응답자 성명	응답자 전화번호	검증
	① 집 ② 휴대폰 ③ 직장 () - () - ()	



조사표 쓰는 요령

- ◆ 각 항목별로 응답 항목에 ○, √표를 하거나 해당되는 숫자와 내용을 작성하여 주십시오
- ◆ 한 항목의 기입이 끝나면 다음 항목을 기입하되, 건너뛰는 표시 (→)가 있으면 지정된 항목으로 가서 작성하여 주십시오
- ◆ 이 조사표는 **2018년 12월 31일 기준 만14세 이상(양력 2005년 1월 이전, 음력 2004년 12월 이전 출생)인 가구원만** 응답해 주십시오

I 동네와 이웃 환경

1 작년(2018년) 연말 기준으로 우리 동네 주위 환경에 대해 느낀 점을 응답해 주십시오.

항목	전혀 그렇지 않다	그렇지 않은 편이다	보통이다	그런 편이다	매우 그렇다
1) 주변에 쓰레기가 아무렇게나 버려져 있었고 지저분했다	①	②	③	④	⑤
2) 어둡고 후미진 곳이 많았다	①	②	③	④	⑤
3) 주변에 방치된 차나 빈 건물이 많았다	①	②	③	④	⑤
4) 기초 질서(무단횡단, 불법 주정차 등)를 지키지 않는 사람들이 많았다	①	②	③	④	⑤
5) 무리 지어 다니는 불량 청소년들이 많았다	①	②	③	④	⑤
6) 큰소리로 다투거나 싸우는 사람들을 자주 볼 수 있었다	①	②	③	④	⑤

2 작년(2018년) 연말 기준으로 우리 동네 사람들에 대해 느낀 점을 응답해 주십시오.

항목	전혀 그렇지 않다	그렇지 않은 편이다	보통이다	그런 편이다	매우 그렇다
1) 서로서로 잘 알고 지내는 편이었다	①	②	③	④	⑤
2) 동네에서 일어나는 일에 대해 자주 이야기했다	①	②	③	④	⑤
3) 어려운 일이 있으면 서로 잘 도왔다	①	②	③	④	⑤
4) 동네의 각종 행사와 모임에 적극적으로 참여했다	①	②	③	④	⑤
5) 동네 아이가 낯선 아이들에게 괴롭힘을 당하면 도와줄 것 같았다	①	②	③	④	⑤
6) 범죄사건이 발생하면 경찰에 신고할 것 같았다	①	②	③	④	⑤
7) 범죄예방을 위해 순찰을 해야 한다면 이 활동에 참여할 것 같았다	①	②	③	④	⑤

3 작년(2018년) 연말 기준으로 우리 동네 경찰에 대해 느낀 점을 응답해 주십시오.

항목	전혀 그렇지 않다	그렇지 않은 편이다	보통이다	그런 편이다	매우 그렇다
1) 순찰 활동을 잘 하고 있었다	①	②	③	④	⑤
2) 범죄사건이 발생하여 신고하면, 즉시 출동할 것 같았다	①	②	③	④	⑤
3) 범죄사건을 신고하면, 반드시 범인을 잡아줄 것 같았다	①	②	③	④	⑤

4 작년(2018년) 한 해와 비교해 볼 때, 앞으로 범죄가 증가할 것 같습니까? 감소할 것 같습니까?

항목	매우 감소할 것	약간 감소할 것	변화 없을 것	약간 증가할 것	매우 증가할 것
1) 우리나라 전체의 범죄	①	②	③	④	⑤
2) 내가 살고 있는 동네(지역)의 범죄	①	②	③	④	⑤

II

일상생활과 범죄예방 활동

5 귀하는 다음과 같은 상황에서 얼마나 두려움을 느끼십니까?

항목	전혀 그렇지 않다	그렇지 않은 편이다	보통 이다	그런 편이다	매우 그렇다
1) 밤에 혼자 집에 있을 때 두렵다	①	②	③	④	⑤
2) 밤에 혼자 동네 골목길을 걸을 때 두렵다	①	②	③	④	⑤

6 귀하는 아래의 사람들이 일상생활 중에 범죄피해를 당할까 봐 평소 얼마나 두렵습니까?
 (* 배우자(애인)나 자녀가 없는 경우 '해당자 없음'에 표시해주시오.)

항목	해당자 없음	전혀 그렇지 않다	그렇지 않은 편이다	보통 이다	그런 편이다	매우 그렇다
1) 나 자신이 범죄피해를 당할까 봐 두렵다	X	①	②	③	④	⑤
2) 배우자(애인)가 범죄피해를 당할까 봐 두렵다	①	①	②	③	④	⑤
3) 자녀가 범죄피해를 당할까 봐 두렵다	①	①	②	③	④	⑤

7 귀하는 다음 각 항목의 범죄피해를 당할까 봐 평소 얼마나 두렵습니까?

항목	전혀 그렇지 않다	그렇지 않은 편이다	보통 이다	그런 편이다	매우 그렇다
1) 누군가 몰래 내 돈이나 물건을 훔쳐갈까 봐 두렵다	①	②	③	④	⑤
2) 누군가 강제로 내 돈이나 물건을 빼앗아갈까 봐 두렵다	①	②	③	④	⑤
3) 누군가 나를 구타(폭행)하여 다치게 할까 봐 두렵다	①	②	③	④	⑤
4) 누군가에게 속임을 당해 내 재산을 잃을까 봐 두렵다	①	②	③	④	⑤
5) 누군가 나를 성추행하거나 성폭행할까 봐 두렵다	①	②	③	④	⑤
6) 누군가 내 물건이나 재산을 부수거나 못쓰게 할까 봐 두렵다	①	②	③	④	⑤
7) 누군가 내 집에 침입할까 봐 두렵다	①	②	③	④	⑤
8) 누군가 나를 쫓아다니거나 전화 등으로 집요하게 괴롭힐까 봐 두렵다	①	②	③	④	⑤

8 귀하는 다음 각 항목에 대하여 어떻게 생각하십니까?

항목	전혀 그렇지 않다	그렇지 않은 편이다	보통 이다	그런 편이다	매우 그렇다
1) 나는 다른 사람에 비해 범죄피해를 당할 소지가 높다	①	②	③	④	⑤
2) 누군가 나를 폭행하려 한다면, 나는 나 자신을 방어할 수 있다	①	②	③	④	⑤
3) 내가 범죄피해를 당한다면, 다른 사람에 비해 피해 결과가 더 심각하고 오래 지속될 것이다	①	②	③	④	⑤

9 작년(2018년) 한 해 동안, 귀하와 평소에 가깝게 지내는 사람(가족, 친척, 친구, 직장동료 등)이 다음과 같은 피해를 당한 적이 있었습니까?

항목	있었다	없었거나 모른다
1) 신체 피해	①	②
2) 재산 피해	①	②

10 귀하는 작년(2018년) 한 해 동안, 일주일 평균 며칠 정도 대중교통 수단(버스, 지하철, 기차 등 포함. 단, 택시는 제외)을 이용했습니까?

- ① 일주일에 5일 이상 ② 일주일에 3 ~ 4일
 ③ 일주일에 1 ~ 2일 ④ 거의 또는 전혀 없음

11 귀하는 작년(2018년) 한 해 동안, 한 달 평균 며칠 정도 저녁 10시 이후 집에 들어갔습니까?

- ① 거의 매일(일주일에 4일 이상) ② 일주일에 2 ~ 3일 ③ 일주일에 하루
 ④ 보름에 하루 ⑤ 한 달에 하루 ⑥ 거의 또는 전혀 없음

12 귀하는 작년(2018년) 한 해 동안, 한 달 평균 며칠 정도 술에 만취해서 집에 들어갔습니까?

- ① 거의 매일(일주일에 4일 이상) ② 일주일에 2 ~ 3일 ③ 일주일에 하루
 ④ 보름에 하루 ⑤ 한 달에 하루 ⑥ 거의 또는 전혀 없음

14 귀하는 자신의 전반적인 일상생활에 대하여 어느 정도 만족하십니까?



15 귀하의 일상생활에 관한 질문입니다. 각 항목별로 응답해 주십시오.

항목	전혀 그렇지 않다	그렇지 않은 편이다	보통이다	그런 편이다	매우 그렇다
1) 외출할 때 고급스런 옷차림이나 액세서리를 하는 편이다	①	②	③	④	⑤
2) 평소 유명 브랜드 제품을 즐겨 사용하는 편이다	①	②	③	④	⑤
3) 범죄 관련 뉴스나 프로그램 등을 자주 보는 편이다	①	②	③	④	⑤
4) 사람들과 대화할 때 범죄사건에 관련된 이야기를 자주 하는 편이다	①	②	③	④	⑤

항목	전혀 그렇지 않다	그렇지 않은 편이다	보통이다	그런 편이다	매우 그렇다
5) 종종 재미삼아 위험한 일을 한다	①	②	③	④	⑤
6) 일이 복잡해지면 포기하는 편이다	①	②	③	④	⑤
7) 쉽게 화를 낸다	①	②	③	④	⑤
8) 머리 쓰는 일보다 몸으로 하는 일을 선호 한다	①	②	③	④	⑤
9) 장래에 일어날 일보다는 지금 일어나는 일에 관심이 있다	①	②	③	④	⑤
10) 다른 사람이 겪는 어려움에 대해 그리 동정적이지 않다	①	②	③	④	⑤

16 귀하는 범죄로부터 자신과 재산을 보호하기 위하여 다음과 같은 조치나 행동을 하고 있습니까?

항목	전혀 그렇지 않다	그렇지 않은 편이다	보통이다	그런 편이다	매우 그렇다
1) 밤에 자기 전에 문이 잘 잠겼는지 꼭 확인한다	①	②	③	④	⑤
2) 만약을 대비해서 호신 도구(호루라기 등)를 가지고 다닌다	①	②	③	④	⑤
3) 밤에 혼자 다니기가 무서워 누군가와 같이 다닌다	①	②	③	④	⑤
4) 범죄피해를 당할까 봐 위험하다고 생각하는 곳을 피해 다닌다	①	②	③	④	⑤
5) 밤에 일이 있어도 밖에 나가기가 무서워서 그 일을 미룬다	①	②	③	④	⑤
6) 밤에는 혼자 택시를 타지 않는다	①	②	③	④	⑤
7) 동네의 자율방범 활동에 참여하고 있다	①	②	③	④	⑤
8) 2 ~ 3일 이상 집을 비울 때 이웃집에 봐달라고(배달된 신문이나 우유 치우기 등) 부탁한다	①	②	③	④	⑤

III

배경 문항

21 귀하는 정규교육을 어디까지 받으셨습니까?
 (* 검정고시에 합격한 경우는 정규교육을 받은 것으로 인정합니다)

- ① 받지 않았음(미취학 포함)
- ② 초등학교
- ③ 중학교
- ④ 고등학교
- ⑤ 대학교(2, 3년제)
- ⑥ 대학교(4년제 이상)
- ⑦ 대학원 이상

→ 응답 후 21-1

21-1

- ① 졸업
- ② 재학
- ③ 수료
- ④ 휴학
- ⑤ 중퇴

작년(2018년) 한 해 동안 겪은 피해 경험

* 문항 23번부터 30번까지는 작년(2018년) 한 해 동안 피해 경험이 있었는지를 확인하고자 하는 것입니다. 피해 경험을 기억하는데 도움을 드리기 위해 각 문항마다 방법과 장소 등의 다양한 예시들을 제시하였습니다. 해당 질문과 함께 예시 내용을 읽고 관련 피해 경험이 있었는지 응답해 주시기 바랍니다.

23 작년(2018년) 한 해 동안, 귀하는 아래에 예시한 **속임(사기)**으로 **재산 피해**를 입은 적이 있었습니까?

예 시	1) 우체국, 전화국, 은행, 신용카드회사, 국세청, 수사기관, 가족 등을 사칭하여 돈을 요구하여 보냄 2) 가짜 은행 홈페이지에서 주민등록번호, 휴대전화번호, 계좌번호, 비밀번호, 보안카드번호를 입력하도록 유도하여 정보를 보냄 3) 누군가 돈을 갚을 의사나 능력이 없으면서 갚겠다고 속여 돈을 빌려 감 4) 상점(인터넷쇼핑몰 포함)에서 결제를 하였으나 물건을 받지 못함 5) 상점(인터넷쇼핑몰 포함)에서 가짜 상품을 진품이라고 속여 판매함 6) 상점(인터넷쇼핑몰 포함)에서 공짜, 할인, 경품 당첨 등을 미끼로 상품을 구매하게 함 7) 상점(인터넷쇼핑몰 포함)에서 상품이나 서비스의 양을 심하게 속여 판매함 8) 기타의 사기(속임수)로 인한 재산상의 피해
--------	--

① 있었다 → _____건 ② 없었다

24 작년(2018년) 한 해 동안, 귀하는 아래에 예시한 **물건을 도둑맞거나 빼앗긴 경험** 또는 **그럴 뻔한 경우가 있었습니까?**

예 시	1) 현금, 수표, 상품권 등 2) 신용카드, 현금지급카드, 교통카드 3) 지갑, 핸드백, 가방 4) 개인 휴대 물품(노트북, 휴대전화, MP3, 의류, 도서, 게임기 등) 5) 자전거 혹은 그 부속품 6) 차량(자동차나 오토바이 등) 7) 자동차 부품(내비게이션, 타이어, 타이어 휠캡, 카스테레오, 위성라디오 등) 8) TV, DVD 플레이어, VCR, 오디오 등 가전제품 9) 귀금속, 도자기, 예술품, 가구 10) 그 외 다른 물건
--------	--

① 있었다 → _____건 ② 없었다

25 **지금까지 말씀해주신 사건은 제외하고**, 작년(2018년) 한 해 동안, 누군가 문이나 창문을 열거나, 자물쇠나 방범창을 절단하여 귀하의 **집에 허락 없이 들어왔거나 들어올 뻔한 적이 있었습니까?**

① 있었다 → _____건 ② 없었다

26 **지금까지 말씀해주신 사건은 제외하고**, 작년(2018년) 한 해 동안, 누군가 고의로 귀하와 가구원의 **재산이나 물건을 부수거나 못 쓰게 한 적이 있었습니까?**

(※ 예: 누군가 귀하의 집 창문 또는 집 밖에 놓아둔 물건이나 자동차에 손상을 입힌 적이 있다.)

① 있었다 → _____건 ② 없었다

27 지금까지 말씀해주신 사건은 제외하고, 작년(2018년) 한 해 동안, 아래에 예시한 장소에서 귀하는 폭행이나 위협(협박) 또는 도둑을 맞았거나 당할 뻔한 적이 있었습니까?

예 시	1) 우리 집 또는 그 근처 2) 친척, 친구, 이웃집이나 그 근처 3) 직장이나 학교 4) 시장, 쇼핑센터, 식당, 은행 등 5) 체육관, 극장, 놀이공원, 등산로(산책로) 등 6) 지하철(역), 버스(정류장), 터미널 등 대중교통 시설 7) 거리, 주차장, 승용차 등 그 밖의 장소
----------------	---

① 있었다 → _____건 ② 없었다

28 지금까지 말씀해주신 사건은 제외하고, 작년(2018년) 한 해 동안, 귀하는 아래에 예시한 방법으로 폭행이나 위협(협박)을 당했거나 당할 뻔한 적이 있었습니까?
(※ 전화로 위협을 당한 경우는 제외합니다.)

예 시	1) 칼, 총과 같은 무기 2) 야구방망이, 가위, 프라이팬, 막대기 3) 돌이나 병을 던짐 4) 몸을 붙잡거나 치거나 목을 조름 5) 성추행, 성폭행 등 성폭력 6) 귀하 앞에서 위협함 7) 그 외 다른 폭행, 위협(협박)
----------------	---

① 있었다 → _____건 ② 없었다

29 사람들은 아는 사람들에게 당한 피해는 피해로 잘 생각하지 못합니다. 지금까지 말씀해 주신 사건은 제외하고, 작년(2018년) 한 해 동안, 아래에 예시한 사람들로부터 도둑, 폭행, 위협 또는 괴롭힘을 당했거나 당할 뻔한 적이 있었습니까?

예 시	1) 직장 동료나 학교 선후배 2) 친구, 애인 또는 이웃 3) 가족이나 친척 4) 그 밖에 내가 알고 있는 사람
----------------	--

① 있었다 → _____건 ② 없었다

30 강제적이며 원치 않는 성적인 접촉은 말하기 어렵습니다. 지금까지 말씀해 주신 사건은 제외하고, 작년(2018년) 한 해 동안, 아래에 예시한 사람들로부터 강제로 원치 않는 성적인 접촉을 당했거나 당할 뻔한 적이 있었습니까?

예 시	1) 낯선 사람 2) 조금 아는 사람 3) 잘 아는 사람
----------------	---------------------------------------

① 있었다 → _____건 ② 없었다

31 작년(2018년) 한 해 동안, 누군가로부터 보이스피싱으로 의심되는 전화나 문자, 메신저 메시지를 받아본 적이 있습니까?

① 있다 → 응답 후 31-1 번으로

31-1 어떤 수법이었습니까? (해당되는 것을 모두 선택해 주십시오)

- ① 금융기관 사칭(은행 등) → 응답 후 31-2 번으로
- ② 채용·아르바이트 등 구직을 이유로
- ③ 수사·감독기관 사칭(경찰, 검찰, 금감원 등)
- ④ 가족 사칭
- ⑤ 친구 사칭
- ⑥ 국세청 사칭(세금 환급금 지불)
- ⑦ 우체국, 택배회사 사칭(우편물 혹은 택배 도착)
- ⑧ 전화국 또는 통신회사 사칭(통신비 연체)
- ⑨ 모바일 소액결제 사칭
- ⑩ 가족을 납치했거나 교통사고가 났다는 등의 거짓위험을 알림
- ⑪ 동창회비, 종친회비 등 납부
- ⑫ 그 외의 피해 (구체적으로: _____)

→ 응답 후 32 번으로

② 받았지만, 바로 끊거나 삭제했기 때문에 구체적인 수법을 알 수 없다 → 응답 후 31-4 번으로

③ 없었다 → 조사종료

31-2 어느 기관에서 송금이나 금융정보를 요구했습니까? (해당되는 것 모두 선택)

- ① 시중 은행 등의 제1금융권
- ② 저축은행, 우체국, 새마을금고, 농협·수협·신협 등의 제2금융권
- ③ 신용카드 회사
- ④ 보험회사
- ⑤ 증권회사
- ⑥ 캐피탈 회사
- ⑦ 기타 (구체적으로: _____)

31-3 연락한 기관에서 송금이나 금융정보를 요청한 이유는 무엇이었습니까? (해당되는 것 모두 표시)

- ① 저금리, 정부지원 대출상품으로 변경 위한 수수료 선입금 요구(대환대출)
- ② 신용도 향상 수수료 선입금 요구
- ③ 신용카드 대금 연체
- ④ 돈을 안전하게 보관하기 위해 안전계좌로 이체
- ⑤ 기타 (구체적으로: _____)

▶▶ 응답 후 32 번으로

31-4 보이스피싱으로 의심되는 연락을 받았지만, 바로 끊거나 삭제한 이유는 무엇입니까?(해당되는 것 모두 표시)

- ① 스팸차단 프로그램(앱 등)을 설치하여서
- ② 의심되는 전화번호여서(국제전화 등)
- ③ 기타 (구체적으로: _____)

32 작년(2018년) 한 해 동안, 한 달 평균 몇 번이나 보이스피싱으로 의심되는 연락을 받았습니까?

- ① 거의 매일 ② 일주일에 한 번 정도 ③ 한 달에 한 번 정도
- ④ 3개월에 한 번 정도 ⑤ 거의 없음

33 작년(2018년) 한 해 동안, 보이스피싱으로 의심되는 연락은 어디로 걸려왔습니까? (해당되는 것 모두 표시)

- ① 자택전화 ② 직장·영업장전화 ③ 휴대폰
- ④ 메신저(카카오톡 등) ⑤ 기타 (구체적으로: _____)

34 작년(2018년) 한 해 동안, 보이스피싱인지 모르고, 실제로 송금하거나 금융정보를 알려준 적이 있습니까?

- ① 실제로 송금한 적 있다 → 몇 번이나 있었습니까? 약 _____회
- ② 금융정보를 알려준 적이 있다 → 몇 번이나 있었습니까? 약 _____회
- ③ 없다

35 작년(2018년) 한 해 동안, 보이스피싱으로 인해 실제 재산상의 손해가 발생했습니까?

- ① 그렇다 → 손해액이 얼마나 됩니까? 약 _____만원 → 조사종료
- ② 아니다 → 응답 후 35-1 번으로

35-1 재산상의 손해가 발생하지 않았다면, 가장 주된 이유는 무엇입니까? (하나만 선택)

- ① 언론(방송이나 신문 등)을 통해 알게 되어(사기 전화를 주의하게 되어서)
- ② 주변 사람들이 사기라는 것을 알려줘서
- ③ 사칭하고 있는 기관에 사실관계를 확인해서
- ④ 은행 창구 직원의 조언으로
- ⑤ 지연인출제도로 즉시 인출이 되지 않아서
- ⑥ 현금 자동지급기(ATM)에 부착된 홍보용 안내문을 읽고서
- ⑦ 기타 (구체적으로: _____)

사례비(답례품) 수령 확인서

본인은 본 조사에 참여하여 사례비(답례품)로 지급된 상품권(5천원)을 수령하였음

2019. 성명 _____(서명)

♣ 귀중한 시간을 내어 응답하여 주셔서 고맙습니다 ♣

※ 이 페이지부터는 조사원이 직접 적어 넣습니다.

1. 점검 항목

관련 문항	1. 피해 경험 여부		2. 일반피해 수	3. 상습피해 수	4. 사건조사표 수 (상습피해는 1건만 작성)
23 번 속임 관련	㉠ 없었다	㉡ 있었다 _____ 건	_____ 건	_____ 건	_____ 부
24 번 물건 관련	㉠ 없었다	㉡ 있었다(미수 포함) _____ 건	_____ 건	_____ 건	_____ 부
25 번 침입 관련	㉠ 없었다	㉡ 있었다(미수 포함) _____ 건	_____ 건	_____ 건	_____ 부
26 번 손상 관련	㉠ 없었다	㉡ 있었다 _____ 건	_____ 건	_____ 건	_____ 부
27 번 장소 관련	㉠ 없었다	㉡ 있었다(미수 포함) _____ 건	_____ 건	_____ 건	_____ 부
28 번 방법 관련	㉠ 없었다	㉡ 있었다(미수 포함) _____ 건	_____ 건	_____ 건	_____ 부
29 번 지인 관련	㉠ 없었다	㉡ 있었다(미수 포함) _____ 건	_____ 건	_____ 건	_____ 부
30 번 성추행 관련	㉠ 없었다	㉡ 있었다(미수 포함) _____ 건	_____ 건	_____ 건	_____ 부
총 피해 경험 수	㉠ 있었다(미수 포함) _____ 건		총 사건조사표 수		_____ 부

1. 피해 경험 수 결정 방법

- ① 범죄피해 경험 관련 문항의 피해 경험 수를 옮겨 적습니다.
- ② 점검 항목에서 2개 이상의 관련 문항에 표시된 경우 같은 피해 경험인지 확인합니다. 예를 들어, 강도가 침입하여 유리창을 깨고, 물건을 훔친 경우 3개 문항에 표시될 수 있으나, 같은 피해 경험인 경우 **한 건**으로만 표시합니다.
- ③ 문항별 피해 경험 여부 건수를 합산하여 총 피해 경험 수에 적어 넣습니다.
- ④ 총 피해 경험 수와 응답자가 기억하는 피해 경험 수를 확인하고, 차이가 나는 경우 조사표를 재검토합니다.

2. 상습피해 여부 결정 방법

- ※ 상습피해는 비슷한 수법으로 5회 이상 반복적인 피해(예를 들어, 스토킹, 가정폭력, 학교폭력 등)를 당했으나 각 사건을 잘 구별할 수 없는 경우를 말하며, 사건조사표는 피해가 가장 심한 사건을 기준으로 한 건만 작성합니다.
- ① 문항별 피해 경험 수가 5건 이상인 경우 **비슷한 수법**으로 피해를 당했는지 확인합니다.
 - ② **비슷한 수법**으로 피해를 당한 경우 각 사건을 각각 구별할 수 있는지 확인합니다.
 - ③ 각 사건을 구별할 수 없는 경우 상습피해로 보며, 그 상습피해 경험 수를 상습피해 수에다 씁니다.

3. 사건조사표 수 결정 방법

- ① 두 개 이상의 문항에 피해 경험이 있는 경우 같은 경험이 중복되었는지 재확인하고, 개별 사건이면 사건조사표 수에 부수를 씁니다.
- ② 문항별로 피해 경험 수가 5회 이상인 경우 상습피해이면 사건조사표는 1부, 각 경험이 구별 가능한 개별 사건이면 사건조사표는 각각 씁니다.
- ③ 문항별 사건조사표 부수를 합산하여 총 사건조사표 수에 씁니다.
- ④ 총 사건조사표 수를 응답자에게 확인하고, 그 **사건 부수만큼 사건조사표를 작성**합니다.

조사 후 기록표

조 사 원	성 명				
	I D				
응 답 날 짜	2019년 ()월 ()일				
응 답 시 간	① 오전 ② 오후 ()시 ()분 부터 ()시 ()분 까지				
조 사 이 해 도	① 상	② 중	③ 하		
조 사 협 조 도	① 상	② 중	③ 하		

통계법 제32조(성실응답의무), 제33조(비밀의 보호)

응답하신 내용은 통계법 제33조에 따라 엄격히 보호되며 통계작성 목적 외 다른 용도로 사용되지 않으니 성실하고 정확하게 응답하여 주시기 바랍니다.

명부 ID(조사원 작성)

--	--	--	--	--	--

조사표 ID(QC팀 작성)

--	--	--	--	--	--

2018년 기준

국민생활안전실태조사

[사건조사표]



인사 말씀

한국갤럽은 국무총리실 산하 한국형사정책연구원과 함께 「국민생활안전실태조사」를 실시하고 있습니다. 이 조사는 「범죄피해자보호법」 제11조(홍보 및 조사연구)에 따라 국민들의 안전에 대한 인식, 가구와 개인이 일상생활에서 입은 각종 범죄피해 경험(신고하지 않은 피해도 포함)을 파악하고 있습니다. 응답해 주신 자료는 정부의 범죄예방과 피해자보호정책 수립의 기초자료로 활용됩니다.

적극적인 협조와 정확한 응답을 부탁드립니다. 감사합니다.

♣ 귀하께서 답변해 주신 내용은 통계법 제33조(비밀의 보호)에 따라 비밀이 철저히 보장되며 통계 목적으로만 사용됩니다.

☎ 담당자 한국갤럽 이상설 차장 02-3702-2619
임문정 과장 02-3702-2684

▶ 아래 사항은 한국갤럽(조사원)에서 기입합니다.

조사구 번호					
거처 번호					
가구 번호					
가구원 번호					
성별	① 남자		② 여자		
실제 생년월	① 양력		② 음력		
	<input type="text"/> <input type="text"/> <input type="text"/> <input type="text"/>	년	<input type="text"/> <input type="text"/>	월	
조사표 기입방법	① 조사원 면접식		② 자기 기입식		
사건조사표 번호	총 <input type="text"/>		매 증 <input type="text"/>		번

조사표 쓰는 요령

- ◆ 각 항목별로 응답 항목에 ○, √표를 하거나 해당되는 숫자와 내용을 쓰십시오.
- ◆ 한 항목의 기입이 끝나면 다음 항목을 기입하되, 건너뛰는 표시 (→, ▶▶)가 있으면 지정된 항목으로 가서 쓰십시오.

※ 기초조사표(가구대표응답자 13쪽, 가구원 11쪽) 점검 항목의 관련 문항 번호를 기입해 주십시오.

기초조사표
점검 항목

- 1) 관련 문항 ()번의 사건조사표 ()건 중 ()번째 사건
- 2) 상습피해인 경우 피해 횟수는 얼마나 됩니까? ⇒ () 회

※ 관련 문항 23번 속임 피해인 경우는 사건조사표 18번부터 작성 하십시오.

I 사건 발생 일시와 장소

1 그 사건은 현재 집에서 사는 동안에 발생한 것입니까?

- ① 현재 집에서 사는 동안 ② 예전 집에서 사는 동안

2 그 사건은 언제쯤 발생했습니까?

2018년 ____월

3 그 사건은 대략 몇 시경에 발생했습니까?

- ① 새벽(03 ~ 06시 전) ② 아침(06 ~ 09시 전) ③ 오전(09 ~ 12시 전)
 ④ 한낮(12 ~ 15시 전) ⑤ 오후(15 ~ 18시 전) ⑥ 저녁(18 ~ 21시 전)
 ⑦ 밤(21 ~ 00시 전) ⑧ 심야(00 ~ 03시 전) ⑨ 낮에 발생했지만 시간은 모르겠음
 ⑩ 밤에 발생했지만 시간은 모르겠음 ⑪ 낮인지 밤인지 모르겠음

4 피해를 당한 지역은 어디였습니까?

- ① 현재 사는 사군구
 ② 다른 사군구 ⇒ _____ 사도 _____ 사군구

조사원 기입용 코드

- ③ 모르겠다 → 응답 후 8 번으로

5 그 사건이 발생한 구체적인 장소는 어디였습니까?

5-1 발생 장소	5-2 그곳은 구체적으로 어디였습니까?
① 집	① 우리 집 ② 가해자의 집 ③ 다른 사람의 집
② 주택가나 그 인접한 도로 (거주자우선주차도로 포함)	① 아파트 단지 주변 ② 다세대·연립주택가 주변 ③ 단독주택 마을 주변
③ 학교	① 교실 ② 복도·계단·옥상 ③ 화장실·라커룸 ④ 도서관, 체육관, 강당, 매점 등 학교 내부시설 ⑤ 운동장 ⑥ 학교 뒷산, 학교 담장 주변 ⑦ 기타(구체적으로:)
④ 주차장	① 상업시설(백화점, 쇼핑센터 등) 주차장 ② 공공기관(관공서, 은행 등) 주차장 ③ 아파트·연립주택 단지 주차장 ④ 도로변 유료주차장이나 주차 전용 건물 ⑤ 기타(구체적으로:)
⑤ 인구 밀집 상업지	① 백화점, 시장, 가게(상점) 등 상업건물 ② 식당, 술집, 나이트클럽 등 유흥업소 ③ 호텔, 여관 등 숙박업소, 목욕탕 ④ 극장, 공연장 ⑤ 은행, 증권회사 등 금융기관(또는 현금자동지급기) ⑥ 의료기관 ⑦ 기타(구체적으로:)
⑥ 공공기관, 사무실, 공장	① 동사무소, 세무서 등 관공서 ② 기업, 회사 사무실 ③ 종교기관 ④ 공장이나 창고, 공사장 ⑤ 기타(구체적으로:)
⑦ 야외, 거리, 등산로, 산책로, 대중교통시설 등	① 유원지, 공원, 등산로, 산책로, 공터, 체육시설 운동장(학교 운동장 제외) ② 도로 상에서(주택과 인접한 도로 제외) ③ 버스, 기차, 지하철, 택시, 항공기, 선박 등 교통시설 내부 ④ 대중교통 정거장, 역 또는 대합실
⑧ 그 외의 장소	① 그 외의 장소 (구체적으로:)

5-3 그 곳은 귀하의 직장(또는 영업장소)였습니까?

- ① 예 ② 아니요

II **범행수법**

6 그 사건은 귀하의 집에서 일어났습니까? (* 집에 들어 올 뻔한 것도 포함)

- ① 예 → 응답 후 **6-1** 번으로
② 아니요 → 응답 후 **8** 번으로

6-1 가해자는 귀하의 집에 살았거나 귀하의 허락으로 집에 들어왔습니까?

- ① 예 → 응답 후 **8** 번으로 ② 아니요 → 응답 후 **7** 번으로

7 그 사건에서 가해자가 실제로 귀하의 집(현관, 마당 등)으로 들어왔습니까?

- ① 들어왔다 → 응답 후 **7-1** 번으로
- ② 시도했으나 들어오지는 못했다 → 응답 후 **7-2** 번으로

7-1 어떻게 들어왔습니까?

- ① 안으로 들어오도록 직접 열어줘서
- ② 열린 문이나 창문으로(문단속을 하지 않아서)
- ③ 잠긴 문을 열쇠로 열고
- ④ 문이나 문에 달린 자물쇠를 부수고
- ⑤ 유리창을 깨거나 방범창을 부수고
- ⑥ 어떻게 들어왔는지 모르겠음
- ⑦ 그 외의 경우 (구체적으로:)

7-2 사건이 발생했을 때, 집에 귀하나 가구원이 있었습니까?

- ① 있었다 → 응답 후 **7-3** 번으로
- ② 없었다 → 응답 후 **10** 번으로

7-3 그렇다면, 구체적으로 누구입니까?

- ① 나 → 응답 후 **8** 번으로
- ② 나와 가구원들
- ③ 나 이외의 가구원들 → 응답 후 **10** 번으로

8 그 사건의 가해자는 무기나 위험한 물건을 들고 있었거나 사용했습니까?

- ① 그렇다 → 응답 후 **8-1** 번으로
- ② 아니다
- ③ 모르겠다 → 응답 후 **9** 번으로

8-1 가해자가 들었거나 사용했던, 무기나 위험한 물건은 무엇입니까?
해당되는 것을 모두 선택해 주십시오.

- ① 총(가스총, 모의 총기 포함)
- ② 칼, 가위, 송곳, 도끼, 낫 등
- ③ 유리병, 돌, 몽둥이 등
- ④ 펜치, 드라이버, 줄(밧줄) 등
- ⑤ 마취제, 독극물
- ⑥ 전기충격기
- ⑦ 스프레이
- ⑧ 그 외의 물건으로(구체적으로:)

8-2 가해자가 사용했던 무기나 위험한 물건은 미리 준비한 것입니까?

- ① 사전에 준비하여 들고 왔다
- ② 현장의 것을 사용했다
- ③ 모르겠다

9 그 사건의 가해자는 귀하에게 어떤 방식으로든(때리거나 발로 차거나 흉기를 사용하는 등) 실제로 신체적인 공격(성폭력 포함)을 가했습니까?

- ① 신체 공격을 했다 → 응답 후 12 번으로
- ② 실제로 공격은 안했지만, 폭행하겠다고 위협(협박)했다 → 응답 후 11 번으로
- ③ 신체 공격이나 위협(협박)은 없었다 → 응답 후 10 번으로

10 그 사건에서 실제 무슨 일이 일어났었습니까? 해당되는 것을 모두 선택해 주십시오.

- ① 무언가를 몰래 또는 허락 없이 가져갔음
- ② 무언가를 훔치려 했거나 훔치겠다고 위협했음
- ③ 심한 욕설을 퍼붓거나 말로 괴롭혔음
- ④ 원치 않는 성적인 접촉을 하거나 하려 했음
- ⑤ 집에 허락 없이 침입했거나 침입하려 했음
- ⑥ 자동차에 허락 없이 침입했거나 침입하려 했음
- ⑦ 재물을 파괴했거나 손상을 입혔음
- ⑧ 재물을 파괴, 손상하겠다고 위협했음
- ⑨ 음란하거나 혐오스러운 문자, 영상, 이메일 등을 지속적으로 보냈음
- ⑩ 집요하게 뒤따라 다니며 몰래 엿담, 감시, 스토킹을 했음
- ⑪ 내 개인정보를 인터넷에 공개했거나, 비방이나 헛소문을 퍼뜨려 괴롭혔음
- ⑫ 그 외의 일 (구체적으로 : _____)

▶▶ 응답 후 19 번으로

11 그 사건의 가해자는 귀하에게 어떻게 위협(협박)했습니까? 해당되는 것을 모두 선택해 주십시오.

- ① 강간하겠다고 말로써 위협
- ② 죽이겠다고 말로써 위협
- ③ 살해나 강간은 아니지만 폭행을 하겠다고 말로써 위협
- ④ 강간은 아니지만 다른 성폭력을 하려고 말로써 위협
- ⑤ 무력으로 원치 않는 성적 접촉을 당함
- ⑥ 무력은 아니지만 원치 않는 성적 접촉을 당함
- ⑦ 칼 등의 흉기를 보여줌으로써 위협
- ⑧ 총을 발사했으나 빗나감
- ⑨ 칼 등의 흉기를 사용하여 신체 공격을 시도함
- ⑩ 흉기 이외의 물건으로 신체 공격을 시도함
- ⑪ 나에게 물건을 던졌으나 빗나감
- ⑫ 뒤쫓아 오거나 주위를 에워쌌음
- ⑬ 손바닥이나 주먹으로 때리기, 할퀴기, 발로 차기, 목 조르기, 밀치기, 붙잡기 등을 시도함
- ⑭ 그 외의 위협(협박)(구체적으로: _____)

▶▶ 응답 후 13 번으로

12 신체공격을 구체적으로 어떻게 했습니까? 해당되는 것을 모두 선택해 주십시오.

- ① 강간을 했다
- ② 강간하려 했다
- ③ 강간(미수) 이외의 성폭력을 했다
- ④ 총을 발사했다
- ⑤ 칼 등의 흉기로 찔렀다
- ⑥ 칼 등의 흉기로 신체를 공격하려 했다
- ⑦ 흉기 이외의 물건을 사용하여 신체를 공격했다
- ⑧ 흉기 이외의 물건을 사용하여 신체를 공격하려 했다
- ⑨ 손바닥이나 주먹으로 때리기, 할퀴기, 발로 차기, 목 조르기, 밀치기, 붙잡기 등
- ⑩ 그 외의 행동(구체적으로 : _____)

12-1 실제 폭행이나 성폭력을 하기 전에 가해자가 귀하에게 해를 입히겠다고 위협을 했습니까?

- ① 예
- ② 아니요

Ⅲ 신체 피해

13 그 사건으로 인해 귀하는 어떠한 신체적 피해를 당했습니까? 해당되는 것을 모두 선택해 주십시오.

- ① 신체 피해는 없었음 → 응답 후 **15** 번으로
- ② 강간
- ③ 강간미수
- ④ 강간(미수) 이외의 다른 성추행
- ⑤ 칼(가위, 송곳 등 날카로운 물건)에 의한 부상
- ⑥ 총기(모의 총기 포함)에 의한 부상
- ⑦ 뼈나 이에 금이 가거나 부러짐(신체 골절)
- ⑧ 장기 손상
- ⑨ 기절함(의식 불명)
- ⑩ 몸이나 눈에 멍이 드는 등 타박상, 할퀴거나 긁힘
- ⑪ 그 외의 피해(구체적으로 : _____)

14 그 사건으로 입은 상처를 어디에서 검사 또는 치료를 했습니까? 해당되는 것을 모두 선택해 주십시오.

- | | |
|---|--------------------------|
| <ul style="list-style-type: none"> ① 개인병원이나 한의원, 보건소 ② 종합병원·병원 응급센터 | } → 응답 후 14-1 번으로 |
| <ul style="list-style-type: none"> ③ 의료적 처치를 받은 적 없음 ④ 사건 현장에서 곧바로 ⑤ 집에서 ⑥ 학교·직장 등의 의무실 등 ⑦ 그 외의 곳(구체적으로 : _____) | } → 응답 후 14-3 번으로 |

14-1 병원에서 치료를 받았습니까?

① 예 → 응답 후 **14-2** 번으로

② 아니요 → 응답 후 **14-3** 번으로

14-2 병원에서 치료를 받았다면 입원을 했습니까?

① 예 → _____ 일

② 아니요

14-3 그 사건으로 지불한 의료비는 총 얼마였습니까? (* 약 구입, 물리치료 등 포함)
_____ 만원

(* 예: 3천원이면 0.3만원)

14-4 그 사건으로 입은 신체 피해(상해)로 학교를 결석하거나, 직장에 병가나 휴가를 내거나, 영업 활동이나 가사를 하지 못하는 등 시간 손실이 있었습니까?

① 있었다 → _____ 일

② 없었다

(*단, 24시간 미만이면 1일)

14-5 그 사건의 가해자로부터 신체 피해(상해)에 대한 피해 배상을 받았습니까?

① 전부 받았다

② 일부 받았다 (전체의 _____ %)

③ 요구했으나 받지 못했다

④ 요구해서 결과를 기다리고 있다

⑤ 요구하지 않았다

N

피해자의 대응

15 그 사건이 발생했을 당시, 귀하는 술을 마신 상태였습니까?

① 그렇다

② 아니다

③ 모르겠다

16 그 사건이 발생했을 때, 귀하와 가해자 이외에 다른 사람(만 14세 미만 아동은 제외)이 현장에 같이 있었습니까?

① 있었다 → 응답 후 **16-1** 번으로

② 없었다 → 응답 후 **17** 번으로

③ 모르겠다

16-1 그 사건이 발생할 때, 귀하와 같이 있던 사람 중 상해를 입거나, 상해 위협을 받거나, 강도를 당한 사람이 있었습니까?

① 있었다 → _____ 명

② 없었다

18 귀하가 속임(사기)을 당해 재산 피해를 입은 사건에 대하여 응답해 주십시오.

18-1 그 사건은 다음 중 어디에 해당합니까? **한 사건에서 겪은 내용들만 모두 선택해** 주십시오.

- ① 우체국, 전화국, 은행, 신용카드회사, 국세청, 수사기관, 가족 등을 사칭하여 돈을 요구하여 보냄
- ② 가짜 은행 홈페이지에서 주민등록번호, 휴대전화번호, 계좌번호, 비밀번호, 보안카드번호를 입력하도록 유도하여 정보를 보냄
- ③ 누군가 돈을 갚을 의사나 능력이 없으면서 갚겠다고 속여 돈을 빌려 감
- ④ 상점(인터넷쇼핑몰 포함)에서 결제를 하였으나 물건을 받지 못함
- ⑤ 상점(인터넷쇼핑몰 포함)에서 가짜 상품을 진품이라고 속여 판매함
- ⑥ 상점(인터넷쇼핑몰 포함)에서 공짜, 할인, 경품 당첨 등을 미끼로 상품을 구매하게 함
- ⑦ 상점(인터넷쇼핑몰 포함)에서 상품이나 서비스의 양을 심하게 속여 판매함
- ⑧ 그 외의 사기(속임수)로 인한 재산상의 피해(구체적으로: _____)

18-2 이 사건에서 가해자가 사용한 사기 수법이나 수단은 무엇이었습니까? **해당되는 것을 모두 선택해** 주십시오.

- ① 방송·신문을 통한 (허위)광고
- ② 전단지나 거리에서의 (허위)광고
- ③ 전화(허위)광고
- ④ 보이스 피싱
- ⑤ 사기 인터넷 사이트의 개설
- ⑥ 인터넷 쇼핑사이트
- ⑦ 공문서나 사문서의 위조
- ⑧ 그럴듯한 말솜씨
- ⑨ 제3자나 전문가 등의 보증
- ⑩ 범인과 공모한 가짜 고객들을 동원함
- ⑪ 그 외의 수단(구체적으로 : _____)

▶▶ 응답 후 **19-6** 번으로

19-7 그 사건에서 피해 입은 물건이나 돈을 되찾았습니까?

(※ 보험회사로부터 보상받은 것은 제외합니다.)

- ① 모두 되찾았다
- ② 일부 되찾았다
- ③ 전혀 되찾지 못했다

19-8 그 사건으로 귀하와 귀하의 가구원 이외에도 재산 피해를 입은 사람이 있었습니까?

- ① 있었다 → _____명
- ② 있었지만 구체적인 숫자는 모르겠다
- ③ 없었다
- ④ 모르겠다

20 그 사건으로 귀하 또는 가구원들이 가진 물건이 손상(파손)되었습니까?
해당되는 것을 모두 선택해 주십시오.

- ① 차량(및 부품) → 응답 후 **20-1** 번으로
- ② 주택의 창문, 자물쇠, 출입문
- ③ 정원(나무, 관목, 울타리)
- ④ 가구.가전 등 가정용품
- ⑤ 의류
- ⑥ 그 외의 물건(구체적으로: _____)
- ⑦ 없었음 → 응답 후 **21** 번으로

→ 응답 후 **20-2** 번으로

20-1 보험회사에 신고했습니까?

- ① 예
- ② 아니요

20-2 귀하가 판단하시기에, 그 사건으로 손상(파손)된 물건의 수리비(수리 가능한 경우) 또는 재구입 가격(수리 불가능한 경우)은 얼마입니까?

- ① _____ 만원
- ② 모르겠다

20-3 귀하는 가해자로부터 손상(파손)된 물건에 대한 피해 배상을 받았습니까?

- ① 전부 받았다
- ② 일부 받았다(전체의 _____ %)
- ③ 요구했으나 받지 못했다
- ④ 요구해서 결과를 기다리고 있다
- ⑤ 요구하지 않았다

20-4 손상(파손)당한 물건을 수리하거나 새로 구입했습니까?

- ① 그렇다 → 수리하거나 새로 사는 데 며칠이나 걸렸습니까? _____ 일
- ② 아니다

21 그 사건으로 아래 항목별로 어려움이나 고통을 겪으신 적이 있었는지 선택해 주십시오.

항목	있었다	없었다
1) 우울함(무력감, 자신감 상실)	①	②
2) 고립감(외로움, 갇힌 느낌)	①	②
3) 두려움(공황 상태, 쇼크)	①	②
4) 불면증, 악몽, 환청, 두통	①	②
5) 사회생활과 인간관계 유지의 어려움	①	②
6) 사람을 피해서 이사(또는 전학)	①	②
7) 자살 충동	①	②
8) 자살 시도	①	②
9) 그 외의 고통 (구체적으로: _____)	①	②

21-1 그 사건으로 생긴 두려움, 불안, 정서장애 때문에 학교를 결석하거나 직장에 병가나 휴가를 내거나 영업활동이나 가사를 못하는 등 시간 손실이 있었습니까?

① 있었다 → _____ 일 ② 없었다

21-2 그 사건으로 생긴 두려움, 불안, 정서장애 때문에 심리 상담을 받거나 신경정신과 등에서 진료 받은 경험이 있었습니까? 있었다면 그 기간과 비용은 어느 정도였습니까?

① 있었다 →

1) 상담과 진료 기간	2) 상담과 진료 비용
_____ 일	_____ 만원

② 없었다

22 그 사건이 일어나기 이전과 이후를 비교할 때, 귀하의 감정 변화와 가장 일치하는 것을 선택해 주십시오.

항목	매우 낮아졌다	낮아진 편이다	변화없다	높아진 편이다	매우 높아졌다
1) 누군가 나를 공격할 경우, 나 자신을 방어할 수 있다는 자신감	①	②	③	④	⑤
2) 나는 매우 가치 있고 존중받는 존재라는 느낌(자존감)	①	②	③	④	⑤
3) 사람들에게 대한 신뢰감	①	②	③	④	⑤
4) 경찰 등 사법기관에 대한 신뢰감	①	②	③	④	⑤
5) 우리나라 사법제도와 법에 대한 존중감	①	②	③	④	⑤

23-7 그 사건의 가해자와 귀하는 어떤 관계였습니까?
 (※ 여러 명일 경우 한 사람이라도 알면 '친인척(가족 포함)' 또는 '친인척 이외의 아는 사람'에 모두 선택해 주십시오.)

23-7-1 관계	23-7-2 구체적 관계		
① 친인척 (가족 포함)	① 남편·아내 ④ 형제·자매	② (조)부모 ⑤ 전남편·전처	③ (손)자녀 ⑥ 기타 친인척
② 친인척 이외의 아는 사람	⑦ 친구 ⑩ 직장 동료 ⑬ 잘 아는 이웃	⑧ 애인(전 애인 포함) ⑪ 직장 상사 ⑭ 얼굴만 아는 사람	⑨ 학교 선후배 ⑫ 거래하던 사람
③ 전혀 모르는 사람			

VIII

경찰 신고와 처리 현황

24 귀하는 그 사건을 경찰에 신고했습니까?

- ① 신고 했다 → 응답 후 **24-1** 번으로
- ② 신고하지 않았다 → 응답 후 **24-9** 번으로

24-1 경찰에 신고한 이유를 중요한 순서대로 두 가지만 선택해 주십시오.

1순위 2순위

- ① 가해자를 검거·처벌하기 위하여
- ② 손실(피해)을 회복하기 위하여
- ③ 앞으로 그러한 사건이 일어나는 것을 방지하기 위하여
- ④ 경찰의 순찰 활동을 개선하기 위하여
- ⑤ 범죄는 당연히 경찰에 신고해야 된다고 생각해서
- ⑥ 그 외의 이유(구체적으로: _____)

24-2 귀하가 신고한 후, 경찰은 조치를 했습니까?

- ① 예 → 응답 후 **24-3** 번으로
- ② 아니요 → 응답 후 **24-4** 번으로

24-3 귀하가 신고한 후, 경찰은 어떠한 조치를 했습니까? 해당되는 것을 모두 선택해 주십시오.

- ① 전화로 피해 상황을 확인했다
- ② 직접 현장에 출동하여 피해 내용을 확인했다
- ③ 증거 채취, 주변 수색 등 적극적인 수사를 했다
- ④ 사건을 해결해 주었다

24-4 경찰은 귀하가 신고한 사건이 언제 어떻게 다루어질 것인지 등에 관한 정보를 제공했습니까?

- ① 제공했다 → 응답 후 **24-5** 번으로
- ② 제공하지 않았다 → 응답 후 **24-6** 번으로

24-5 귀하는 경찰로부터 사건 처리 과정에 대한 설명을 듣고, 그것을 잘 이해할 수 있었습니까?

- ① 모두 이해할 수 있었다 ② 대부분 이해할 수 있었다
- ③ 반 정도 이해할 수 있었다 ④ 조금밖에 이해할 수 없었다
- ⑤ 전혀 이해할 수 없었다

24-6 신고 이후, 경찰의 조치에 만족했습니까?

- ① 매우 만족했다 ② 약간 만족했다 ③ 보통이다
- ④ 약간 불만족했다 ⑤ 매우 불만족했다

24-7 경찰은 가해자를 검거했습니까?

- ① 모두 검거했다 ② 일부를 검거했다
- ③ 아무도 검거하지 못했다 ④ 모르겠다

24-8 그 사건 발생 이후 다음과 같은 이유로 귀하는 직장일, 가사, 또는 학교 공부 등에 시간 손실이 있었습니까?

문항	있었다	없었다
1) 조사 협조 등 경찰 관련 활동으로 입은 시간 손실	① _____ 일	②
2) 검찰 관련 활동으로 입은 시간 손실	① _____ 일	②
3) 법정 진술 등 법원 관련 활동으로 입은 시간 손실	① _____ 일	②

▶▶ 응답 후 **25** 번으로

24-9 경찰에 신고하지 않은 이유를 중요한 순서대로 두 가지만 선택해 주십시오.

1순위 2순위

- ① 피해가 심각하지 않아서
- ② 다른 방식이나 개인적으로 처리·해결해서
- ③ 증거가 없었기 때문에
- ④ 경찰이 아무 조치도 취하지 않을 것이라고 생각해서
- ⑤ 경찰이 가해자를 검거하지는 못하면서 오히려 귀찮게 할 것이라고 생각해서
- ⑥ 가해자가 아는 사람이기 때문
- ⑦ 보복이 두려워서
- ⑧ 피해가 알려지는 것이 창피하고 수치스러워서
- ⑨ 그 외의 이유(구체적으로: _____)

25 귀하는 범죄피해 이후 다음과 같은 조치나 행동이 증가하였습니까?

항목	전혀 그렇지 않다	그렇지 않은 편이다	보통이다	그런 편이다	매우 그렇다
1) 밤에 자기 전에 문이 잘 잠겼는지 꼭 확인한다	①	②	③	④	⑤
2) 만약을 대비해서 호신도구(호루라기 등)를 가지고 다닌다	①	②	③	④	⑤
3) 밤에 혼자 다니기가 무서워 누군가와 같이 다닌다	①	②	③	④	⑤
4) 범죄피해를 당할까 봐 위험하다고 생각하는 곳을 피해 다닌다	①	②	③	④	⑤
5) 밤에 일이 있어도 밖에 나가기가 무서워서 그 일을 미룬다	①	②	③	④	⑤
6) 밤에는 혼자 택시를 타지 않는다	①	②	③	④	⑤
7) 동네의 자율방범 활동에 참여하고 있다	①	②	③	④	⑤
8) 2~3일 이상 집을 비울 때 이웃집에 봐달라고(배달된 신문이나 우유 치우기 등) 부탁한다	①	②	③	④	⑤

사례비(답례품) 수령 확인서

본인은 본 조사의 참여하여 사례비(답례품)로 지급된 상품권(5천원)을 수령하였음

2019. 성명 _____(서명)

♣ 귀중한 시간을 내어 응답하여 주셔서 고맙습니다 ♣

조사 후 기록표

조 사 원	성 명				
	I D				
응 답 날 짜	2019년 ()월 ()일				
응 답 시 간	① 오전 ② 오후 ()시 ()분 부터 ()시 ()분 까지				
조 사 이 해 도	① 상	② 중	③ 하		
조 사 협 조 도	① 상	② 중	③ 하		

